



version 2.01 / ©2002-2007 Gan'G Software

Introduction

A propos de Perles de Rocaille
Contact

Menu Fichier

Nouveau
Importer
Charger
Sauver
Imprimer
Quitter

Menu Tissage

Normal
Peyote
Tissage 3
Tissage 4

Menu Motif

Effacer
Voir

Menu Image

Capture
Sauve BMP
Couleurs

Menu Aide

Notice
Infos

Palette de couleurs

Charger
Sauver
Rouge, Vert, Bleu

Divers

Dessiner / Effacer une perle
Décaler le motif

Changement de langue

Langage

Historique des versions

Historique

A propos de Perles de Rocaille

Perles de rocaille est un logiciel qui va vous permettre de réaliser facilement des motifs pour vos bijoux, vos tissages, mini-tableaux, mais aussi des sujets plats (animaux, personnages...) en perles de rocaille ou delicas.

Caractéristiques

- Palette de 64 couleurs modifiables (composantes **Rouge / Vert / Bleu**), mais plus de couleurs utilisables simultanément.
- 2 modes de tissage: *Normal* ou *Peyote*.
- Capture d'images ou de photos au format **BMP** dans les 2 modes de tissage.
- Sauvegarde et chargement des motifs et des palettes.
- Impression des motifs en couleurs.
- Sauvegarde de motif sous forme d'image au format BMP.
- Basculement instantané de tissage *Normal* à *Peyote* (ou l'inverse) pour le même motif !
- Décalage des motifs dans les 4 directions quelque soit le mode et le type de tissage.

SHAREWARE

Perles de Rocaille à demandé de longues heures de travail, la version de démonstration comporte certaines limitations mais permet de tester le logiciel.

Si vous souhaitez obtenir la version complète, vous pouvez vous rendre directement sur le site de Perles de Rocaille ou vous pourrez télécharger la version complète directement sur la page via l'appel d'un numéro téléphonique qui vous coutera **1,80 Euros** (soit 11,02 Fr.) pour la France.

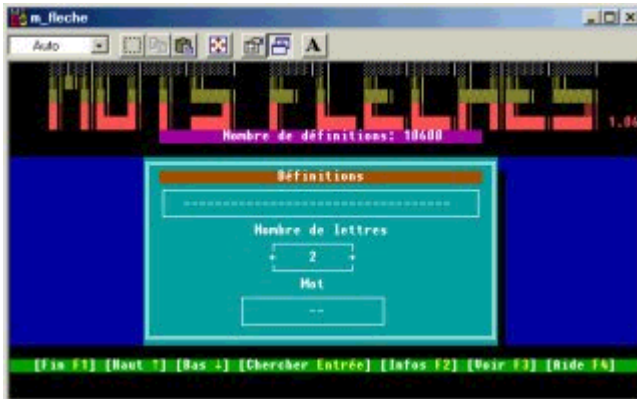
Contact

Si vous souhaitez me contacter pour me faire part de vos remarques, bugs éventuels, améliorations possibles... envoyez moi un mail:

Michel Goux

Mes autres logiciels

Mots Fléchés



Mots Fléchés est un logiciel qui peut vous aider pour la résolutions de mots fléchés, mais aussi de mots croisés. Il permet d'effectuer rapidement des recherches suivant différents critères:

- Recherche d'un mot en fonction de la définition.
- Recherche de la (ou des) définition(s) correspondant à un mot.
- Recherche avec un caractère joker (?) pour les lettres manquantes.
- Recherche des mots en fonction du nombre de lettres.

Il est bien entendu possible de combiner le tout pour des recherches plus précises.

La version enregistrée comporte un dictionnaire de 24800 mots avec les définitions correspondantes !

Odr+



Si vous pratiquez régulièrement les ODR (Offres De Remboursement), du style "1er achat remboursé" ou "Satisfait ou remboursé",

Odr+ vous permet de constituer une base de données de tous vos ODR:

- Saisie / Modification des fiches dans la base
- Edition de lettres de demande de remboursement a vos coordonnées, avec votre RIB / RIP
- Liens vers les différents sites Internet qui proposent des ODR
- Tarifs Postaux (tarifs du 1er juin 2003)
- Edition de la liste complète des ODR à imprimer ou à exporter vers EXCEL
- Coordonnées postales des organismes de gestion des ODR
- Documentation complète sous forme de fichier d'aide

Mots Fléchés PRO



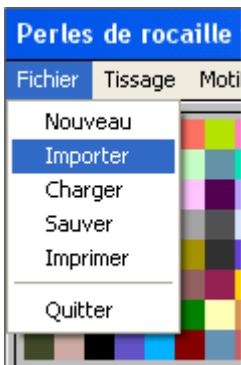
Mots Fléchés PRO est une version améliorée de Mots Fléchés qui fonctionne en fenêtre sous Windows. Le logiciel qui peut vous aider pour la résolutions de mots fléchés, mais aussi de mots croisés. Il permet d'effectuer rapidement des recherches suivant différents critères:

- Recherche d'un mot en fonction de la définition.
- Recherche de la (ou des) définition(s) correspondant à un mot.
- Recherche avec un caractère joker (?) pour les lettres manquantes.
- Recherche des mots en fonction du nombre de lettres.
- Impression des résultats des recherches.

La version enregistrée comporte un dictionnaire de **63336** mots avec les définitions correspondantes ! C'est à ma connaissance la plus grosse base de données de mots + définitions dans un logiciel !

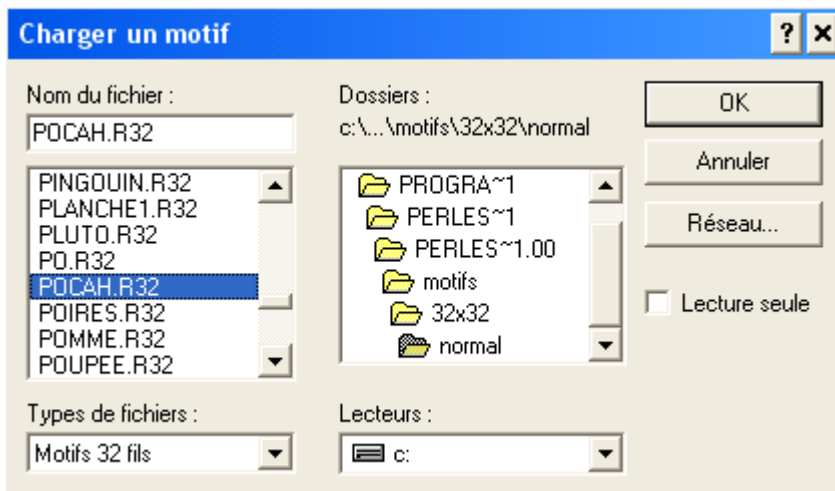
Cette option permet de charger les motifs des anciennes versions de **Perles de rocaille** (depuis la version 2.00, un nouveau format portant l'extension ***.prp** est utilisé).

Dans le menu **Fichier**, cliquez sur **Importer**



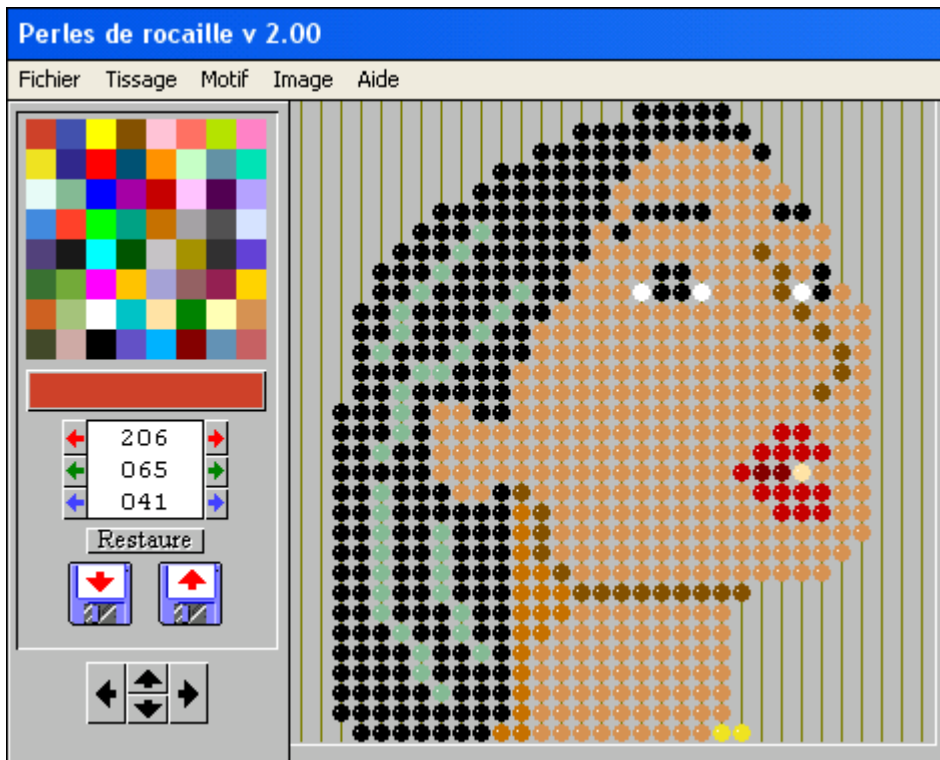
Dans la fenêtre de sélection qui s'affiche, sélectionnez le motif à charger. Ces motifs portent plusieurs types d'extensions:

- *.r32 Motifs 32x32 perles en mode *Normal*
- *.p32 Motifs 32x32 perles en mode *Peyote*
- *.r64 Motifs 64x64 perles en mode *Normal*
- *.p64 Motifs 64x64 perles en mode *Peyote*



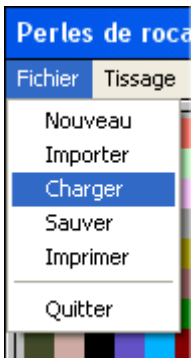
Cliquez sur le motif à charger, puis validez en cliquant sur **OK**

Perles de Rocaille se place automatiquement dans le bon mode et le motif se charge:

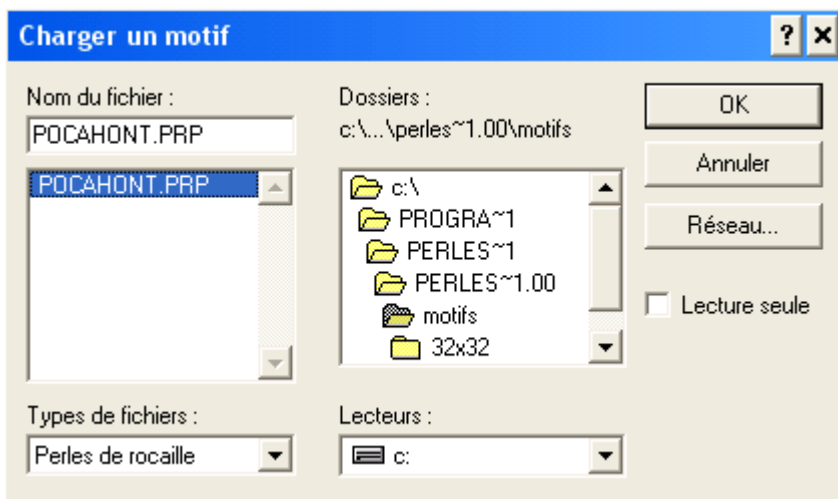


Chargement

Dans le menu **Fichier**, cliquez sur **Charger**



Dans la fenêtre de sélection qui s'affiche, choisissez le fichier à charger (les motifs de **Perles de rocaille** portent l'extension ***.prp** depuis la version 2.00) puis cliquez sur **OK**



Sauvegarde

Dans le menu **Fichier**, cliquez sur **Sauver** (*Cette entrée du menu n'est disponible que dans la version enregistrée*):

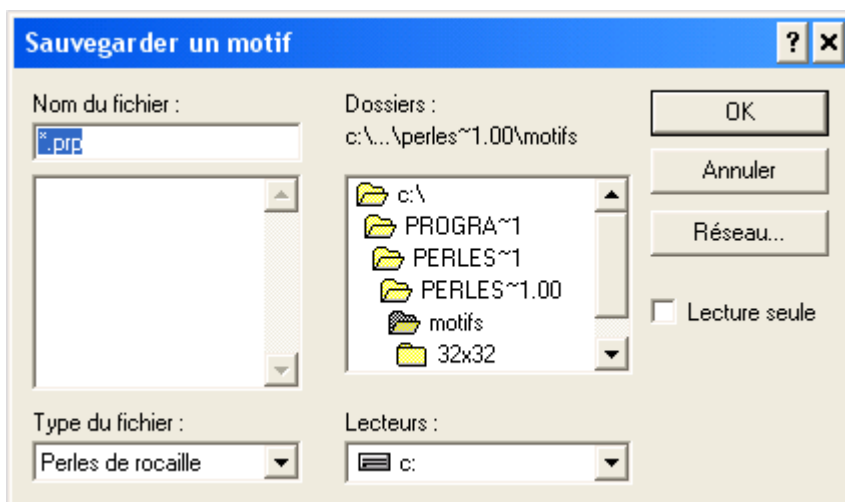


Dans la fenêtre de sélection qui s'affiche, l'extension correspondant au format de sauvegarde est déjà affichée en haut à gauche (***.prp**).

Dans la zone **Dossiers**, sélectionnez le dossier dans lequel vous souhaitez sauvegarder le motif. Saisissez le

nom du motif en haut à droite (en laissant l'extension *.prp déjà présente): par exemple "pocahont.prp"

Le nom du motif **NE DOIT PAS COMPORTER PLUS DE 8 CARACTERES**: en effet le logiciel ne gère pas les noms de fichiers longs.

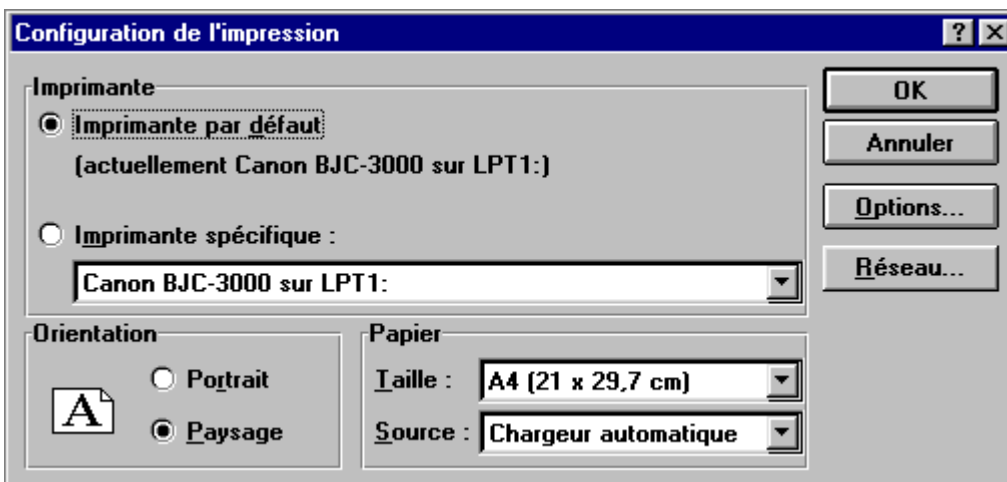


Pour sauvegarder le motif validez en cliquant sur **OK**

Dans le menu **Fichier**, cliquez sur **Imprimer** (Cette entrée du menu n'est disponible que dans la version enregistrée):



Le panneau de **Configuration de l'impression** s'affiche et vous pouvez si vous le souhaitez choisir et configurer votre imprimante:



Cliquez sur **OK** pour valider et lancer l'impression. Le motif est imprimé en couleurs si bien sûr vous possédez une imprimante couleur.

Dans le menu **Fichier**, cliquez sur **Quitter**:



Dans le menu **Aide**, cliquez sur **Infos**:

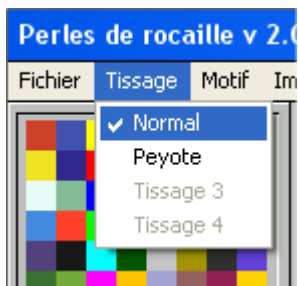


La fenêtre qui s'affiche donne des informations sur la version du logiciel, les auteurs et l'adresse d'u site ou vous trouverez plusieurs de mes réalisations.

Si vous êtes connectés à Internet vous pouvez directement accéder à la page de **G'anG Soft** en cliquant sur le lien.



Dans le menu **Tissage**, cliquez sur **Normal**, **Peyote**:



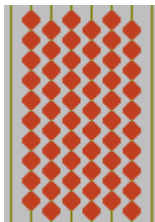
Normal:

Passes en mode de tissage *Normal*. Dans ce mode les perles sont alignées horizontalement et verticalement:



Peyote:

Passes en mode de tissage *Peyote*. Dans ce mode les perles sont décalées verticalement d'une demi-perle une ligne sur deux:

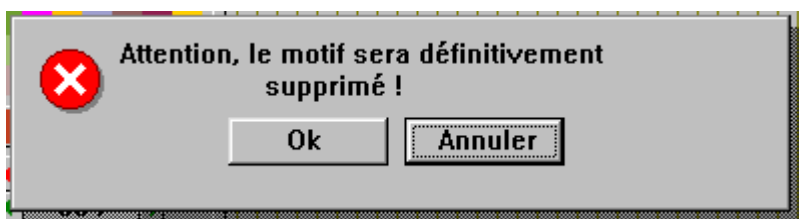


Le type de tissage sélectionné est indiqué par une petite marque devant le nom.

Dans le menu **Motif**, cliquez sur **Effacer**:



Une boite d'alerte s'affiche:

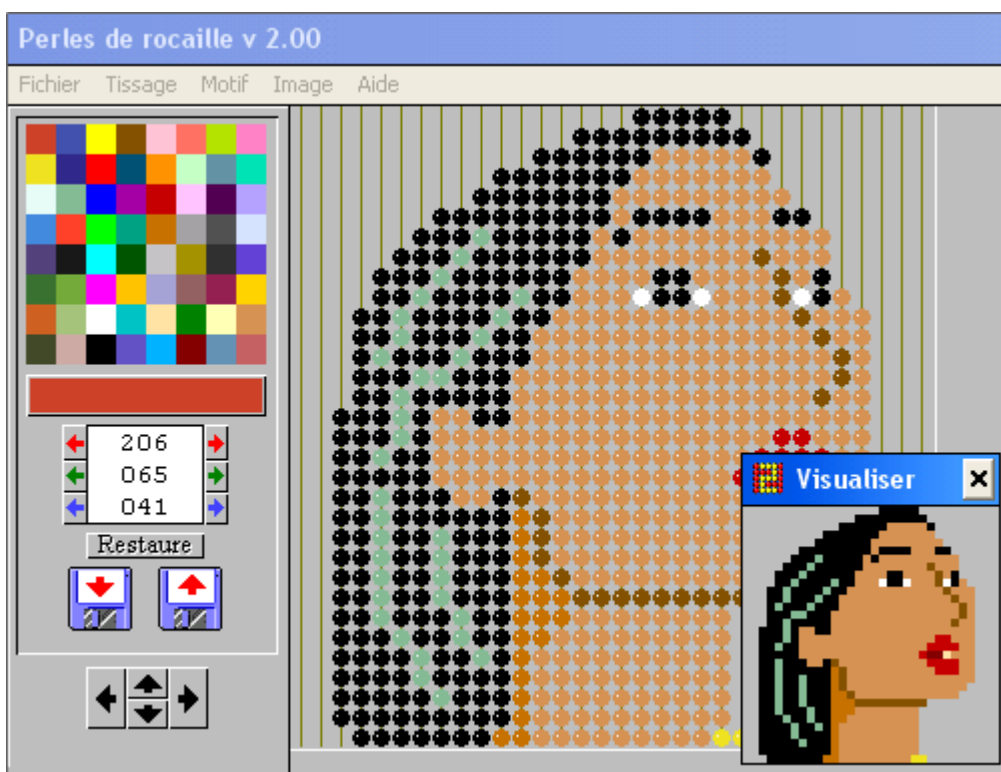


Si vous validez par **OK**, le motif est définitivement effacé !

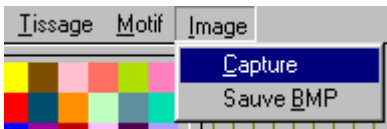
Dans le menu **Motif**, cliquez sur **Voir**:



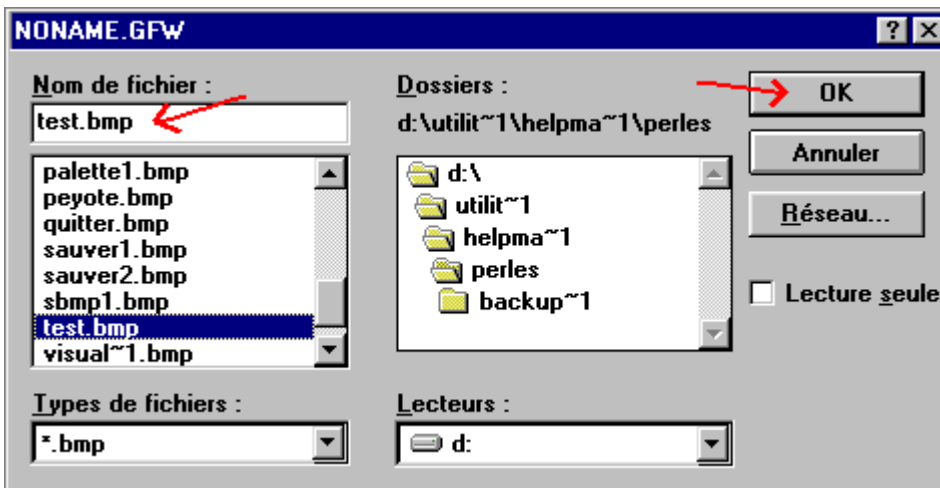
Le motif que vous avez dessiné apparaît en plus petit dans une fenêtre afin que vous puissiez le voir en taille "normale":



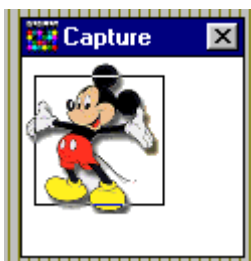
Dans le menu **Image**, cliquez sur **Capture**:



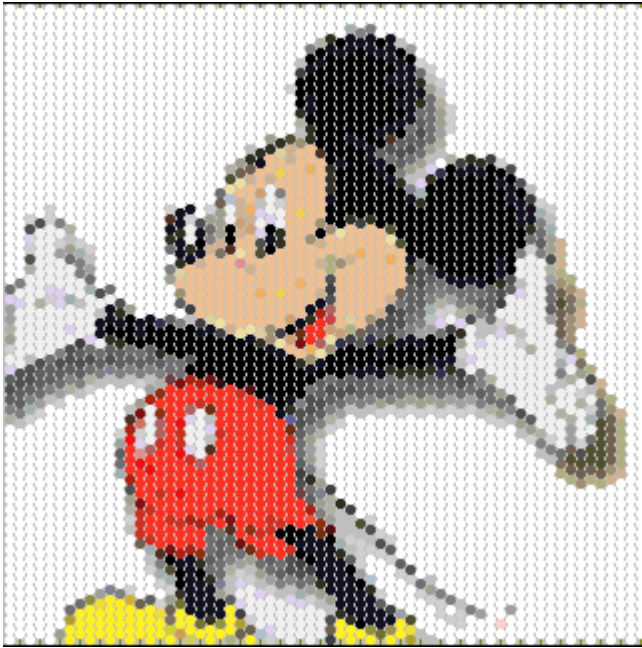
Une fenêtre de sélection s'affiche:



Sélectionnez l'image à charger (au format **BMP**), puis validez en cliquant sur **OK**. L'image se charge dans une fenêtre, dans laquelle un petit rectangle (de 4x4 à 128x128 pixels, en fonction de la taille du motif) se déplace:



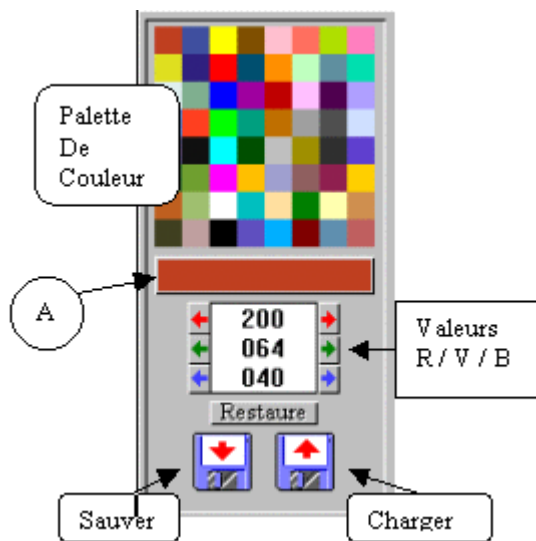
Lorsque le rectangle est positionné sur le motif à capturer cliquez *sur le bouton droit*, le motif est affiché en grand dans **Perles de Rocaille** avec le type de tissage (*Normal* ou *Peyote*) sélectionné:



(Ici tissage *Peyote* en 64 x 64 perles !)

Dans le menu **Image**, cliquez sur **Sauve BMP** (Cette option n'est disponible que dans la version enregistrée):





Pour sélectionner une couleur de perle, cliquez sur cette couleur dans la zone **Palette de Couleurs**. La couleur sélectionnée apparait dans la zone **A** et les valeurs de ses composantes **Rouge**, **Vert** et **Bleu** s'affichent juste en dessous.

Charger

Cliquez sur la disquette correspondante pour charger une palette de couleurs. Les palettes portent l'extension ***.pal**, sélectionnez celle qui vous intéresse (par exemple **degrade.pal** fournie en exemple) puis validez par **OK**.

La palette est chargée et les couleurs affichées dans la zone **Palette de couleurs**.

Sauver

Cliquez sur la disquette correspondante pour sauvegarder une palette de couleurs que vous avez composée. Indiquez dans la zone en haut à droite le nom de la palette (8 caractères maximum), puis validez par **OK** pour la sauvegarder dans le répertoire choisi.

Valeurs Rouge / Vert / Bleu

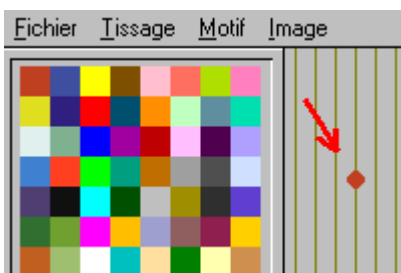
Dans la zone du milieu sont indiquées les Valeurs de **Rouge**, **Vert** et **Bleu** de la couleur sélectionnée dans la palette. En augmentant ou diminuant ces valeurs en cliquant sur les flèches correspondantes on fait varier la couleur.

Restaure

Si vous cliquez sur **Restaure** la palette par défaut est mise en place.

Dessiner / Effacer une perle

Pour dessiner une perle cliquez avec le bouton gauche dans la zone de dessin des motifs, cliquez sur une perle avec le bouton droit pour l'effacer:



Décaler le motif

Pour décaler le motif, cliquez sur la flèche correspondant à la direction dans laquelle vous voulez le décaler:



Un clic sur le bouton gauche effectue un décalage case par case

Un clic sur le bouton droit effectue un décalage tant que vous ne relâchez pas le bouton (rapide)

Dans le menu **Aide**, cliquez sur **Notice**:



Ce qui a pour effet de charger la page d'aide que vous être justement en train de consulter (bug: ne fonctionne pas pour l'instant sous Windows XP) !!!

Historique des versions

Toutes les modifications apportées, les bugs corrigés ... depuis la toute première version du logiciel !

*** 30 juillet 2007**

Réalisation de la version [2.01]

Il est maintenant possible de définir la taille du motif (nombre de perles en largeur et en hauteur), de 4 x 4 à 128 x 128 perles (en fonction de la résolution de votre écran)

Cette nouvelle version utilise un nouveau format de chargement / sauvegarde, mais une fonction **Importer** permet de charger les motifs des versions précédentes.

Le nombre de motifs en exemple (anciens formats) passe à 93

Des palettes de couleurs prédéfinies proposent les couleurs des 393 déliás

Il est possible de modifier la langue du logiciel en éditant le fichier langage ***.Ing**

Tous les fichiers système ont été placés dans un dossier

Mise à jour de la page d'aide

*** 25 juillet 2005**

Réalisation de la version [1.08]:

Ajout d'une option qui indique pour chaque couleur du motif:

- La valeur RVB
- Le nom de la couleur et la référence déliás de cette couleur (si trouvés dans la base, contenant 393 références)
- Le nombre de perles de cette couleur
- Le nombre total de perles dans le motif

Correction d'un bug dans la sauvegarde des motifs (problèmes de sauvegarde depuis la version 1.07). La sauvegarde a été améliorée ...

Ajout d'un point sur le dessin des perles pour leur donner un peu de relief.

*** 10 juillet 2005**

Réalisation de la version [1.07]:

Correction d'un bug de couleur pour l'effacement des perles.

Il est maintenant possible de conserver le motif en cours si l'on passe du mode 32 fils au mode 64 fils.

Blocage de la touche Print Screen (Imprime écran) sur la version shareware seulement ...

*** 19 février 2004**

Réalisation de la version [1.06]:

Correction de bugs importants

Il arrivait quelquefois qu'une perle se dessine automatiquement au lancement du logiciel

Le logiciel ne détectait pas qu'une fenêtre Windows se trouvait en premier plan et on pouvait dessiner à travers cette fenêtre !

Plantages ou dessin de perles en dehors de la zone de dessin des perles

Affichage des valeurs de rouge, vert, bleu au niveau des disquettes sous Windows XP (merci Frédéric M.).

Le lien de la fenêtre info pointe maintenant sur le site: **<http://www.mes-perles.com>** (le site n'existe plus)

Lorsqu'on passe sur le lien de la fenêtre info, la flèche se transforme en main

Ajout des indications Charger motifs et Sauvegarder motifs dans les "Fileselect" (sélecteurs de fichiers)

Bug connu

La page d'aide (Menu Aide/Notice) ne fonctionne pas sous Windows XP si on l'appelle à partir du menu:

il faut la lancer directement en cliquant sur le fichier perles.hlp

*** 7 octobre 2003**

Réalisation de la version [1.05a]:

Lorsqu'on décalait un motif sur un ordinateur rapide, il était impossible de faire défiler ligne par ligne (trop rapide) Maintenant le bouton gauche décale ligne par ligne, et le bouton droit fait un décalage rapide

*** 24 juillet 2003**

Réalisation de la version [1.05]

Correction d'un bug pour la couleur du fond, détecté sous Windows NT
Correction d'un bug dans le cas où on changeait de disque dur (sur les PC avec plusieurs disques)
La documentation complète se trouve maintenant en page d'aide (accessible via le menu)
Le lien de la fenêtre Info pointe maintenant vers le site <http://www.patricia-perles.com> (le site n'existe plus)

*** 4 août 2002**

Réalisation de la version [1.04]

On peut maintenant passer du mode normal au mode peyote (et réciproquement), tout en gardant le motif en cours !
Il est possible à partir de cette version de décaler les motifs en tissage peyote en cliquant sur les flèches correspondantes.
Dans la fenêtre Info le lien vers l'adresse du site a été modifié: <http://bijoux.free.fr> (le site n'existe plus)

*** 3 mars 2002**

Réalisation de la version [1.03]

On peut indifféremment charger des motifs 32 ou 64 fils (normal ou peyote) le changement de mode de tissage est automatique (merci Pascale G.)
Remplacement de la flèche par une croix pour le curseur de la souris dans la capture d'écran
Sauvegarde du motif courant au format BMP
Des motifs supplémentaires...

*** 17 février 2002**

Réalisation de la version [1.02]

Intégration du tissage peyote en 32 ou 64 fils
Possibilité de capturer des motifs à partir d'images ou de photos au format BMP
Des motifs supplémentaires (41 en tout)

*** 09 février 2002**

Réalisation de la version [1.01]

Redéfinition complète de l'interface graphique, plus jolie maintenant ;o)
La palette passe à 64 couleurs, avec la possibilité de les redéfinir en modifiant les composantes RVB (Rouge, Vert, Bleu) de chacune d'entre elle
Sauvegarde & chargement des palettes créées. Un bouton "Restaure" permet à tout moment de revenir à la palette par défaut.
Plus de motifs prédéfinis, exemple de palette

*** 02 février 2002**

Première version [1.00] du logiciel

16 couleurs disponibles
Modes 32 ou 64 fils

Couleurs

Cette option est accessible via le menu **Motifs / Couleurs** et n'est disponible que *dans la version complète*



Cette fonction compte le nombre de perles de chaque couleur du motif, et vous indique le nom et la référence délicas si trouvée dans la base qui contient **393 références** de délicas

A screenshot of the 'Perles de rocaille v 2.00' application. The main window shows a grid of colored dots forming a pattern of a fish. A color palette is visible on the left. Below the main window, a smaller window titled 'perles.txt - Bloc-notes' is open, displaying a table with the following data:

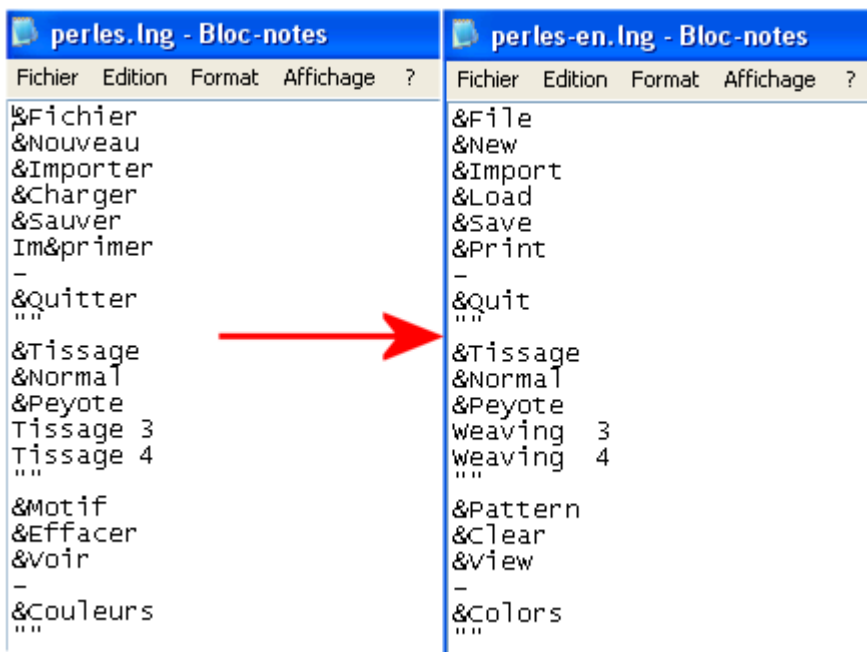
RVB	Nom de la couleur	référence	nombre de perles
R:000 G:000 B:000	Black	DB-0010	240
R:132 G:186 B:148	-	-	35
R:214 G:146 B:082	-	-	358
R:198 G:113 B:000	-	-	19
R:132 G:081 B:000	-	-	22
R:255 G:255 B:255	Crystal Luster	DB-0050	3
R:239 G:227 B:033	-	-	2
R:198 G:000 B:000	-	-	14
R:132 G:000 B:000	-	-	2
R:255 G:227 B:165	-	-	1

Total: 696 perles / 10 couleurs.

Changement de langue

A partir de la version 2.00, il est possible de créer des fichiers de langage et donc d'avoir plusieurs langues disponibles pour **Perles de rocaille**.

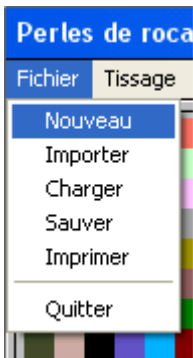
Il suffit pour cela d'éditer le fichier perles.lng (c'est un simple fichier texte, à éditer avec **NOTEPAD**):



Les différents fichiers de langage peuvent être sauvegardés dans le répertoire **langages**

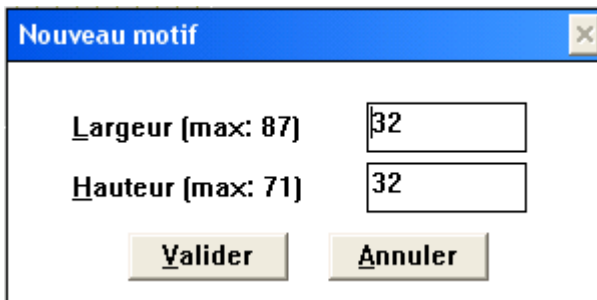
Nouveau motif

Cette option accessible via le menu Fichier / Nouveau vous permet de définir la taille du motif:



Cette taille peut varier de 4x4 à 128x128 perles.

Dans la fenêtre qui s'affiche, saisissez le nombre de perles en hauteur et en largeur:



Dans cette même fenêtre s'affichent les valeurs maximum que vous pouvez utiliser, ces valeurs dépendent de la résolution de votre écran.